

Privatleasing

Skötselguide och riktlinjer

Version 2024/01

Giltig från 2024-01-15

Innehållsföteckning

- 1 Inledning
- 2 Ta hand om din bil
- 2 Service enligt serviceplan
- 2 Om olyckan är framme
- 2 Körsträcka
- 2 När det är dags att lämna tillbaka bilen
- 3 Normalt eller onormalt slitage
- 3 Inbytestest
- 3 Vad är normalt/onormalt slitage?
- 3 Tar bedömningen hänsyn till ålder/körsträcka?
- 4 Kaross och lack
- 4 Interiör
- 5 Däck och fälgar
- 5 Glas och lyktor
- 6 Elbilar

Inledning

Tack för att du valt att privatleasa din nya bil. Vi hoppas att du ska bli riktigt nöjd och att den ger dig många härliga körupplevelser framöver. I den här skötselguiden hittar du information om hur du tar hand om din bil på bästa sätt och vad som gäller under leasingperioden och när du ska lämna tillbaka bilen igen.

Läs igenom guiden och leasingavtalet noga och hör av dig till din återförsäljare om du har några frågor.

Att tänka på under avtalstiden

Ta hand om din bil

Den avtalade månadskostnaden baseras på det slitage som enligt den här guiden kan anses vara normalt. Onormalt slitage debiteras utöver leasingavgiften.

För att undvika onödiga reparationskostnader när du lämnar tillbaka bilen är det viktigt att du under hela leasingperioden tar väl hand om din bil, både in- och utvändigt.

Service enligt serviceplan

För att undvika kostnader utöver leasingavgiften är det också viktigt att servicen är utförd inom rätt tidsintervall. Servicen ska göras enligt biltillverkarens serviceplan och alltid hos en auktoriserad märkesverkstad. Som leasingtagare är du ansvarig för att boka tid för service enligt serviceplanen.

Om olyckan är framme

Eventuella skador som uppkommer på bilen under leasingtiden ska åtgärdas löpande.

Skulle du råka ut för en skada under avtalstiden kontaktar du försäkringsbolaget för att anmäla skadan. För att åtgärda eventuell skada vänder du dig sedan till en auktoriserad märkesverkstad. Reparation av skada bekostas av leasingtagare/försäkringsbolag såvida skadan/felet inte omfattas av garantin.

Det är viktigt att du anmäler en skada till ditt försäkringsbolag för att undvika onödiga kostnader i samband med återlämningen av bilen. Återförsäljaren har ingen försäkring som täcker skadan, varför du som leasingtagare debiteras hela beloppet för en eventuell reparation, istället för att bara betala självriskan på försäkringen.

Körsträcka

Om du håller dig inom avtalad körsträcka undviker du övermilskostnad. Det vill säga, att om den verkliga körsträckan överstiger den avtalade körsträckan så tillkommer en kostnad.

När det är dags att lämna tillbaka bilen

- Bilen ska återlämnas på avtalad tid och plats. Återlämnas bilen tidigare eller senare än enligt upprättat avtal kan det leda till ökade kostnader för leasingtagaren.
- Samtliga hyror för den avtalade tiden ska vara betalda.
- Bilen skall återlämnas i ett skick där reparationer inte är nödvändiga, skulle det finnas skall de vara anmälda till försäkringsbolaget innan återlämnandet. Skador som påträffas vid inbytestestet ska anmälas till försäkringsbolaget av leasingtagaren.
- Insidan och utsidan av bilen ska vara rengjord och tvättad:
 - All inredning, säten, golv och mattor ska vara rengjorda från smuts och fläckar.
 - Om du har haft husdjur i bilen måste detta meddelas vid återlämnandet och alla spår efter djuren såsom exempelvis hår ska vara borttaget.
 - Observera att fläckar från drivmedel, fåglar och annat som inte går bort i vanlig tvätt skall tas bort direkt när det upptäcks, annars kan detta skada lacken och leda till att omlackering blir nödvändig.
- Samtliga nycklar skall vara med, till bil och till diverse tillbehör såsom dragkrok och takräcken.
- Se till att alla fordonshandlingar som tillhör bilen finns med, såsom service och instruktionsbok.
- All utrustning som fanns med vid leverans och som tillhör bilen ska lämnas tillbaka och vara intakta, såsom exempelvis: delbar dragkrok, insynsskydd, lastnät, takräcken, laddkabel, låshylsa till hjulbultar, varningstriangel, first aid kit, däcklagningssats, reflexväst mm.
- Sommar- och vinterhjul lämnas tillbaka och lastas inuti bilen med fällda säten, säkert staplade så att hjulen inte kan vålla personskada eller skada interiör vid färd.
- Radera alla sparade adresser och uppkopplade telefoner från navigationssystemet samt media/telefon, för din egen integritets skull.
- Kontrollera att alla fack såsom handskfack, mittkonsol, dörrpaneler och bagageutrymme är tömda på personliga saker, exempelvis SIM-kort, telefonladdare och solglasögon.
- Eventuella stripningar såsom logotyper eller andra dekalerna ska avlägsnas innan bilen lämnas tillbaka.

Normalt eller onormalt slitage

På följande sidor görs en genomgång av normalt respektive onormalt slitage. Bildexemplen visar bilar som har en körsträcka upp till 4 500 mil eller är upp till 36 månader gamla.

Inbytestest

När du ska lämna tillbaka bilen vid leasingtidens slut genomgår bilen ett inbytestest där du som leasingtagare har möjlighet att närvara. Bilen bedöms vid återlämnandet av personal som är utbildad i att bedöma bilen utifrån de riktlinjer som presenteras i den här guiden. I samband med bedömningen upprättas ett testprotokoll. I protokollet redovisas eventuella skador utöver normalt slitage och kostnaden för att åtgärda dessa, som betalas av leasingtagaren.

Vad är normalt/onormalt slitage?

När du använder bilen uppkommer ett visst slitage. I den här guiden finns beskrivningar på slitage som kan anses normalt alternativt onormalt för en bil som lämnas tillbaka efter avtalstidens slut. Tänk på att även utrustning, tillbehör, nycklar och annat som ska medfölja bilen måste återlämnas, annars räknas avsaknaden av dessa som onormalt slitage och debiteras leasingtagaren.

Tar bedömningen hänsyn till ålder och körsträcka?

Ja absolut. En bil som är tre år och har en körsträcka på 10 000 mil bedöms inte på samma sätt som en bil som är ett år och har en körsträcka på 1 500 mil. Bilens ålder och körsträcka påverkar bedömningen av:

- Repor på karossen
- Stenskott
- Slitage på klädsel och inredning
- Slitage på ratt och växelspak

Oavsett ålder och antal mil som körs under leasingperioden måste dock all utrustning som fanns med vid leverans och som tillhör bilen lämnas tillbaka och vara intakta. Det får inte heller finnas några krockskador eller revor i klädsel, vilket alltid betraktas som onormalt slitage.

Bilen delas även in i två olika klassificeringsytor (se Klassyta 1 och 2 i bilden nedan). Det innebär att bedömningen av normalt respektive onormalt slitage kan skilja sig åt beroende på om skadan sitter på den övre eller den undre klassificeringsytan på bilen.



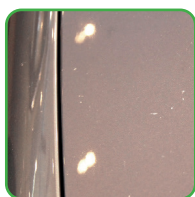
Kaross och lack

Normalt slitage

- Ytliga, polerbara repor som inte går ner till grundlacken.
- Enstaka buckla eller en slagbuckla i klassyta 2 som är mindre än 20 mm och som kan åtgärdas utan omlackering (se sidan 4 med en kort beskrivning av klassyta 1 och 2).
- På stötfångare, grill och speglar:
 - Repor och skavmärken som inte går ner till baslacken.
 - Ytliga repor mindre än 10 mm ovanpå stötfångare bak som uppstått vid i- och urlastning.



Repor kortare än 10 mm som kan poleras bort.



Lackskada genom yttskikt som ej gått igenom.



Mindre antal stenskott utan genomslag.

Onormalt slitage

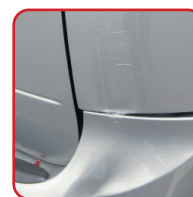
- Repor som går ner till grundlacken.
 - Testa genom att dra med nageln över ytan, om nageln hakar i repan är den för djup.
- Buckla/repa som överstiger 20 mm.
- Två eller fler bucklor på sammanhängande plåtyta.
- Plåtskada där färg har försvunnit ända ner till grundlacken.
- På stötfångare, grill och speglar:
 - Hål eller deformationer
 - Fler än 5 blåsterprickar per 1 dm²



Buckla och lackskada ner till underliggande lack eller plåt.



Lackskador ner till underliggande plåt eller plast.



Brottskada eller sprickor på stötfångare.

Interiör

Normalt slitage

- Ytlig smuts, fläckar eller slitage – utan revor eller liknande skador – som uppkommit på säten genom normal användning och som kan tas bort genom enklare rekonditionering.
- Slitage där färg försvunnit från klädsel på grund av i- och urstigning.
- Nedsuttet och skrynkligt skinn som inte är sprucket.
- Tryckmärke i klädselns stoppning från barnstol, men där klädseln är oskadd.
- Lätt smutsat innertak som kan rengöras med enklare rekonditionering.
- Mindre märken i dörrpaneler som går att åtgärda.



Slitage på klädsel efter i- och urstigning.



Märken i innertak utan revor eller skador i tyget.



Mindre slitage och skavmärken vid pedaler.

Onormalt slitage

- Djupa revor och hål i klädsel, innertak, bagage eller annan interiör.
- Slitage efter barnstol där man inte skyddat klädseln.
- Fläckar, färg och missfärgningar på klädseln.
- Kraftigt nedsmutsad klädsel, innertak eller annan interiör (inklusive lukt eller hår efter pälsdjur) som inte går att avlägsna genom enklare rekonditionering utan kräver maskinell rengöring.
- Lukt och slitage efter rökning i bilen.



Slitage efter bilbarnstol.



Kraftigt nedsmutsade eller håriga mattor.



Revor, hål och sprickor på inredningsdetaljer.

Däck och fälgar

Normalt slitage

- Minst 3 mm mönsterdjup för sommardäck.
- Minst 4 mm mönsterdjup för vinterdäck.
- Slitna dubbar eller avsaknad av dubbar upp till 50% på dubbade vinterdäck.
- Repor eller skrapmärken på en total yta som är mindre än 10 cm upp till 2 skadade fälgar.



Minst 3 mm mönsterdjup på det mest slitna stället.



Mindre kantskador högst 30 mm utan sprickor.



Rost på hjulmuttrar eller bultar.

Onormalt slitage

- Skadade däck med jack, revor eller bulor.
- Punktering, skruv eller spik i däcket eller annat som gör däcket obrukbart.
- Material som saknas på fälgen.
- Repor eller skrapmärken på en total yta som är större än 10 cm max 2 skadade fälgar.



Punktering eller pysläcka som gör däcket obrukbart.



Fälgar med deformerade kanter eller sidokast.



Skador som äventyrar däckets funktion.

Glas och lyktor

Normalt slitage

- Stenskott i vindrutan, upp till tre stycken, som:
 - Är mindre än 10 mm
 - Inte gått igenom rutans laminering
 - Inte sitter i förarens synfält
 - Är fuktskyddat
- Stenskott på strålkastarglas som inte har gått igenom materialet och som inte påverkar ljusbilden.



Stenskott eller blästrad yta som ej påverkar funktionen.



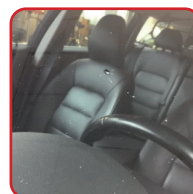
Stenskott utan sprickor som ej påverkar sikten.

Onormalt slitage

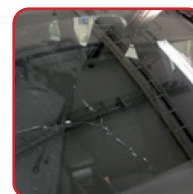
- Stenskott som gått igenom materialet, oavsett stenskottets storlek.
- Stenskott i det röda fältet enligt bilden nedan.
- Fler än 5 blåsterprickar på vindrutan på en yta av 1 dm² sett från förarplatsen.
- Bläster som påverkar förarens sikt.
- Förslitningar efter torkarblad på fram- eller bakruta.
- Sprickor i strålkastarglas efter stenskott eller annan yttre påverkan.
- Repade eller blästrade strålkastare.



Stenskott igenom materialet.



Stenskott i siktfältet som ej går att laga.



Spricka i glas och lykta som ej går att laga.

Elbilar

Att tänka på under avtalstiden och vid återlämnandet av din elbil

Vi har tidigare tagit upp vad som är viktigt att tänka på under avtalstiden för att undvika onödiga kostnader när du lämnar tillbaka bilen. I det här avsnittet tar vi upp vad som är särskilt viktigt att tänka på när det gäller elbilar, utöver de riktlinjer som guiden tagit upp tidigare.

Tänk på att:

- Ta väl hand om bilens laddkablar och undvik skador genom att förvara kablarna på en säker plats där de inte kommer till skada då de inte används.
- Minska slitage på bilens batteri genom att förkonditionera bilen med laddkabeln ansluten till elnätet innan avfärd.
- För hybridbilar: om både startbatteriet och hybridbatteriet är urladdade måste båda batterierna laddas. Att i ett sådant fall först ladda endast hybridbatteriet är inte möjligt. För att hybridbatteriet ska kunna laddas krävs att startbatteriet har en viss laddningsgrad.
- Lämna tillbaka alla laddkablar som lämnades ut tillsammans med bilen.

Normalt slitage

- Smuts och fläckar på laddkabel efter normal användning.

Onormalt slitage

- Sprickor på laddkabel eller skador där material saknas på laddkabel.
- Alla skador på laddkabel som gör den obrukbar.
- Försvunnen laddkabel.